



AMBER RKZ.INF.001

Militaria z grodziska średniowiecznego w Widoradzu pod Rudą koło Wielunia

Dokument zredagowano na podstawie opracowania autorstwa BOGUSŁAWA ABRAMKA:

Archaeologia Historica Polona, tom 17, 2007 Studia z dziejów wojskowości, budownictwa, kultury
Muzeum Ziemi Wieluńskiej w Wieluniu

Militaria z grodziska średniowiecznego w Widoradzu pod Rudą koło Wielunia

Military accessories from the medieval stronghold in Widoradz at Ruda near Wieluń

Spis treści

| | |
|--|----|
| 1. Wstęp..... | 2 |
| 2. Groty strzał do łuku i bełtów kusz..... | 5 |
| 3. Kolczatki-kotwiczki..... | 7 |
| 4. Ostrogi..... | 8 |
| 5. Puginały..... | 9 |
| 6. Topory..... | 10 |
| 7. Grot włóczni..... | 11 |
| 8. Podsumowanie..... | 11 |
| 9. Literatura..... | 11 |
| 10. Summary - Military accessories from the medieval stronghold in Widoradz at Ruda near Wieluń..... | 13 |

Projekt "Wzmocnienie roli Szlaku Bursztynowego i innych szlaków tematycznych w zintegrowanym produkcie turystycznym województwa łódzkiego

Lider projektu:

Powiat Wieluński

Pl. Kazimierza Wielkiego 2

98-300 Wieluń

tel. (43) 843 42 80

fax (43) 843 42 63

bip.powiat.wielun.pl

starostwo@powiat.wielun.pl



LTC Sp. z o.o. – Siedziba

98-300 Wieluń, ul. Narutowicza 2

NIP 8270007803 REGON 005267185

KRS 0000196558 Kapitał zakł. 5 000 000 PLN

Sąd Rej. Łódź-Śródmieście XX Wydział KRS

Adres kontaktowy – Oddział w Łodzi

93-490 Łódź, ul. Pabianicka 159/161

tel. (42) 235 20 00, (42) 684 98 91

fax (42) 684 98 92

sekretariat@finn.pl, <http://www.finn.pl>

1. Wstęp

Grodzisko znajduje się wśród łąk w odległości około 400 m na południe od Widoradza Dolnego i około 1300 m na północ od Rudy - siedziby dawnej kasztelanii (ryc. 1).

Pierwsza wzmianka źródłowa dotycząca tego obiektu pochodzi z roku 1561 i informuje o przekopie z grodziska do stawu, w celu przeprowadzenia wody (Rosin 1963, s. 144). Obecność stawu niedaleko grodziska (Zamczyska) potwierdza mapa dóbr Rudy z roku 1877.

Z 1. połowy XIX wieku znane są wzmianki o diable widoradzki zamieszkałym w błotach, natomiast z roku 1854 pochodzi pierwsza informacja o wałach pod Rudą zwanych Zamczyskiem, w których zgodnie z legendą miał siedlisko diabeł widoradzki (Gawarecki 1854, s. 1). Z kolei „Tygodnik Wieluński” z roku 1921 podaje dokładny opis trzech półkolistych wałów oraz rozdzielających je fos z wodą (Rumszewicz 1921, s. 3).

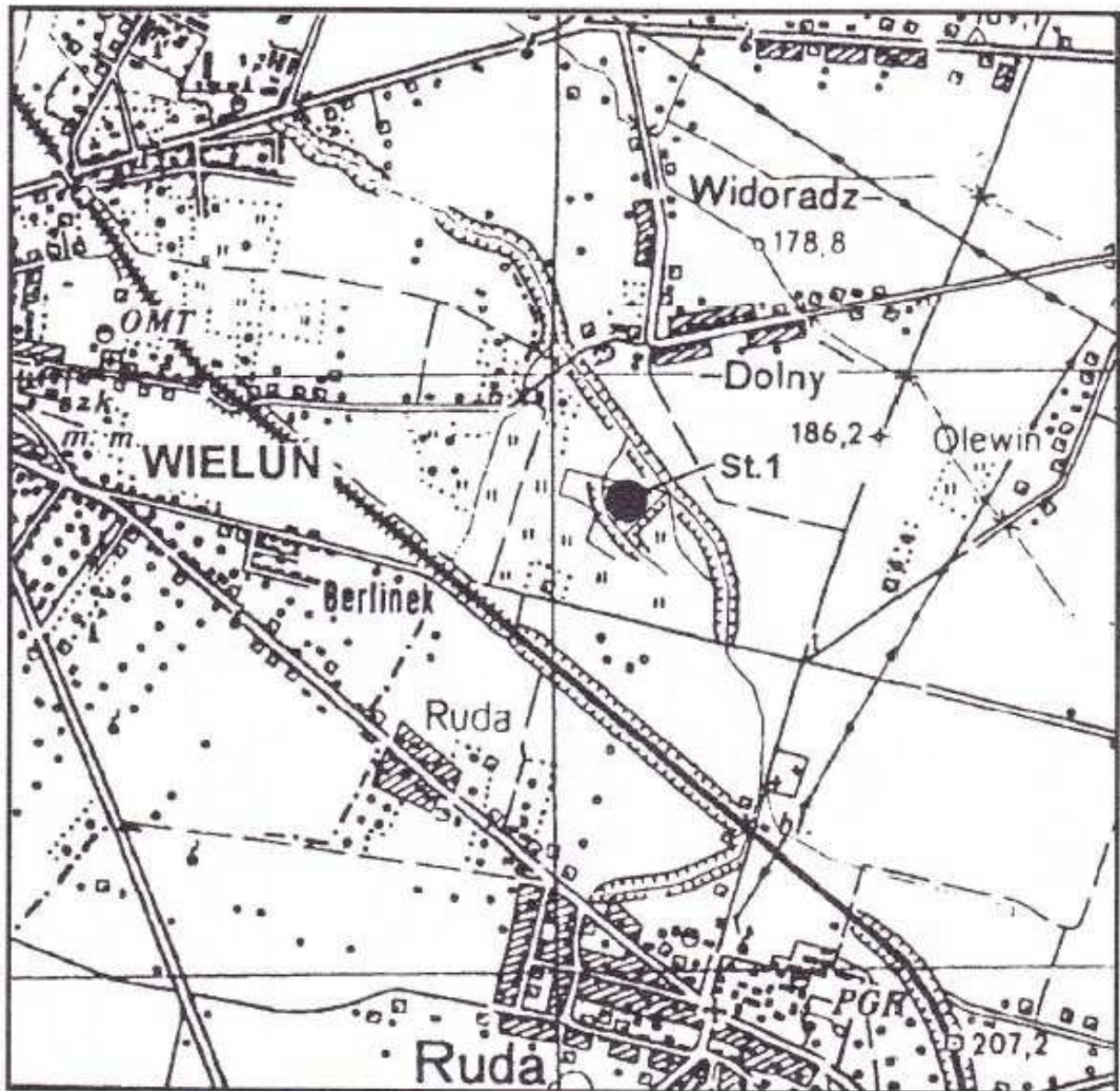
Pierwsze badania sondażowe na grodzisku przeprowadziło w roku 1936 Muzeum Ziemi Wieluńskiej. Nie zachowały się jednak informacje na ich temat ani odkryte wówczas materiały źródłowe¹. W roku 1948 Janina Kamińska wizytowała to stanowisko, określając je jako grodzisko pierścieniowate, będące przypuszczalnie dawnym grodem rudzkim (Kamińska 1953, s. 73, 74). Znalezione w kretowiskach materiały ceramiczne datowała na III okres wczesnośredniowieczny, z niewielkim dodatkiem także ułamków naczyń późnośredniowiecznych. Zamieszczony w jej pracy plan perspektywiczny grodziska z czterema kolistymi wałami znacznie odbiega od zachowanych pozostałości.

Decyzję o rozpoczęciu systematycznych badań na grodzisku przez Muzeum Ziemi Wieluńskiej w roku 1967 podjęto głównie z dwóch powodów: potrzeby pozyskania średniowiecznych materiałów do stałej wystawy archeologicznej, jak również z chęci możliwie pełnego rozpoznania tego obiektu. Z uwagi na skromne środki finansowe, a także i inne ograniczenia, prace badawcze przeprowadzono w trzech etapach w latach 1967-1970, 1987-1988 i 1990-1995. Praktycznie zbadano cały majdan o powierzchni około 750 m²: w trzech miejscach wykonano przekopy przez wały i fosy, odkryto pozostałości bramy wjazdowej i drewnianego pomostu (ryc. 2). W trakcie prac widoradzkie grodzisko trafiło do opracowań syntetycznych poświęconych średniowiecznemu budownictwu obronemu (Szymczak 1980; Chmielewska, Marosik 1989, s. 71-73).

W rok po zakończeniu badań ukazało się zwięzłe sprawozdanie wstępnie podsumowujące wyniki badań, w którym omówiono elementy konstrukcji obronnych i materiał źródłowy (Abramek 1996). Na podstawie wstępnej analizy materiałów i badań dendrologicznych przyjęto, iż gród w Widoradzu wzniesiono na początku 2. połowy XIII wieku. Czas jego zdobycia i spalania nadal pozostaje otwartą kwestią, ale przypuszczalnie należy go odnieść do 1. połowy XIV wieku. Także geneza i funkcja tego obiektu pozostają w sferze przypuszczeń i wymagają dalszych badań. Informacja zajęciu zamku rudzkiego (castrum Rudense) w 1249 roku przez Przemysła I może dotyczyć innego obiektu (Rosin 1961, s. 108, 109). Dla wyjaśnienia tego problemu celowe wydaje się przeprowadzenie badań na terenie samej Rudy. Charakter militarny widoradzkiego grodu, zważywszy rozbudowany system umocnień obronnych, jego strategiczne usytuowanie przy ważnych szlakach drogowych (Młynarska-Kaletynowa 1988) oraz rodzaj znalezionych materiałów, zdaje się cechą dominującą.

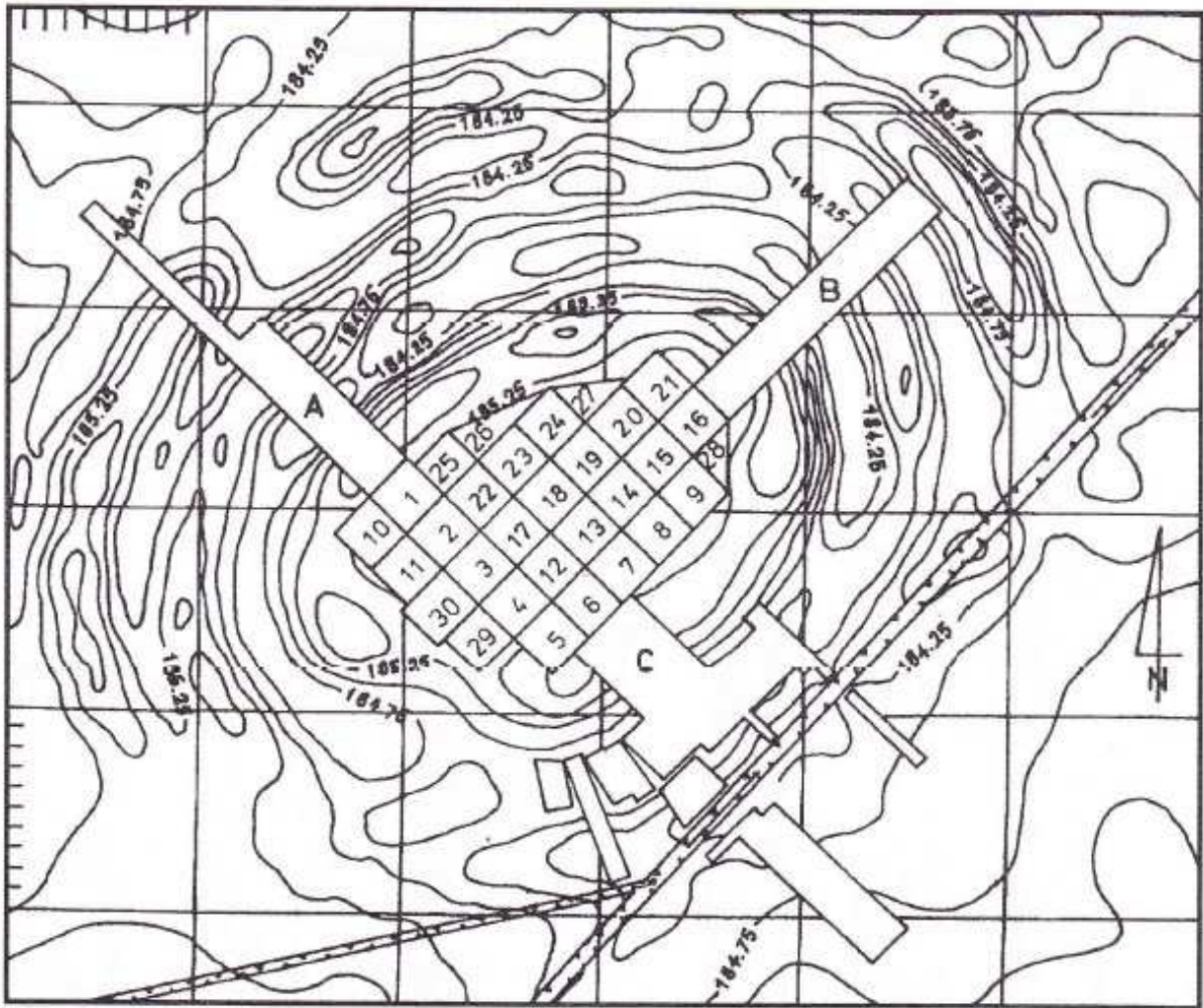
Całość materiału źródłowego, biorąc pod uwagę częstotliwość jego występowania i surowiec, tworzy pięć zasadniczych kategorii: ceramikę, przedmioty metalowe, fragmenty skór, wyroby z drewna i kości zwierzęce. W grupie metali (łącznie ponad 300 szt.) najliczniej reprezentowane są militaria, które poniżej omawiamy.

1 Podczas późniejszych badań prowadzonych przez wieluńskie Muzeum natrafiono na wąski rowek sondażowy (szerokość 0,5 m) z 1936 r., przecinający majdan i część rowów.



Ryc. 1. Widoradz, pow. Wieluń, stanowisko 1. Lokalizacja średniowiecznego grodziska

Fig. 1. Widoradz, Wieluń district, site 1. Location of the medieval stronghold



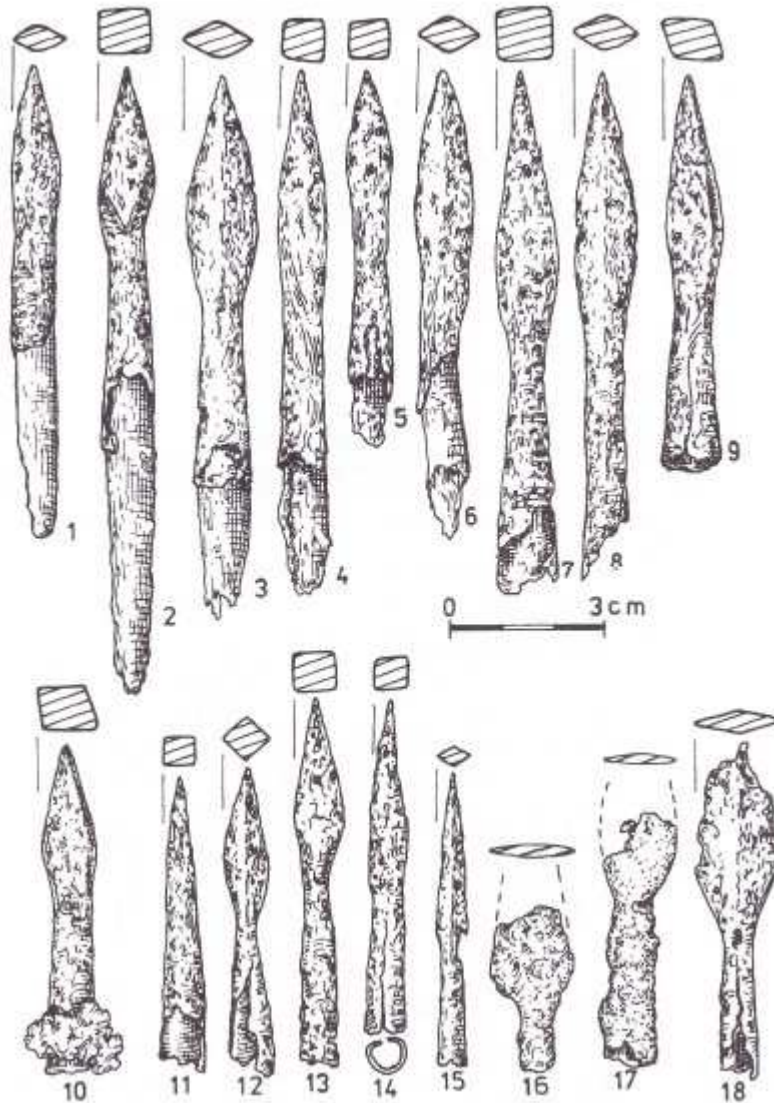
Ryc. 2. Widoradz, pow. Wieluń, stanowisko 1. Plan warstwicowy grodziska z naniesionymi wykopami (A, B - przez wały i fosy, C - przez przejazd bramny). Numerami oznaczono odcinki (rys. B. Abramek)

Fig. 2. Widoradz, Wieluń district, site 1. Contour plan of the stronghold with trenches (A, B - through walls and moats, C - through the entrance gate). Subsequent segments are numbered (drawn by B. Abramek)

2. Groty strzał do łuku i beltów kusz

Ta kategoria przedmiotów stanowi ponad połowę całego zbioru wyrobów metalowych. Łącznie znaleziono 162 groty nadające się do identyfikacji i pięć dalszych z zachowanymi fragmentarycznie liśćmi. Groty należą do dwóch podstawowych grup - z tulejką (134 egzemplarzy) i z trzpieniem (28 egzemplarzy). Zdecydowana ich większość ma różnego rodzaju uszkodzenia i ubytki na powierzchni. O ile podział grotów pod względem typologicznym jest jasny, o tyle rozróżnienie, które pochodzą od beltów kusz, a które od strzał łuku nie jest już tak oczywiste.

W pierwszej grupie (I) grotów z tulejką (ryc. 3: 1-18) są okazy o zachowanej długości od 5,7 do 10,5 cm i dość zróżnicowanej wadze od 9,4 do 17 g, od 20 do 29 g, a tylko dwa groty ważą 30 g i 38 g. Najliczniej reprezentowane są groty o wadze do 17 g (40 szt.).

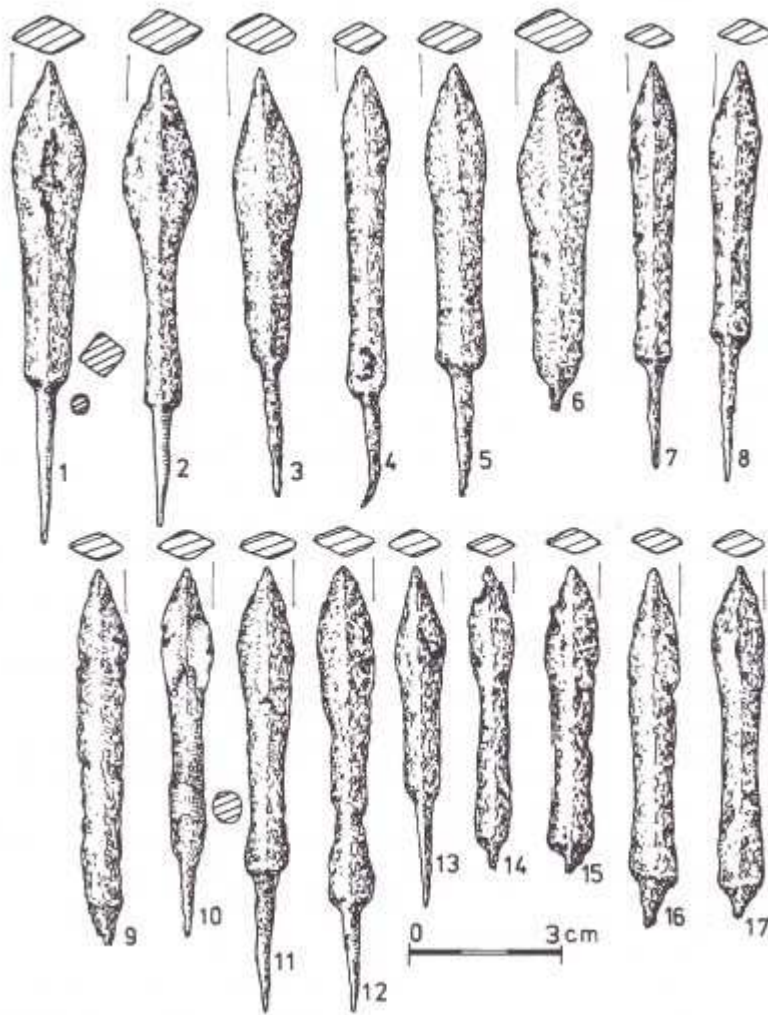


Ryc. 3. Widoradz, pow. Wieluń, stanowisko 1. Groty strzał do łuku i beltów kusz z warstwy kulturowej na majdanie grodziska (wybór). Rys. B. Abramek

Fig. 3. Widoradz, Wieluń district, site 1. Arrowheads and cross-bow arrow butts from a cultural layer in the stronghold interior (a selection). Drawn by B. Abramek

W omawianej grupie wyróżnić należy sześć grotów, w tym trzy kształtu klinowatego, które sprzyjały głębokiej penetracji (ryc. 3: 11, 14, 15) i trzy z płaskim szerokim liściem zachowanym tylko częściowo (ryc. 3: 16-18). Egzemplarze masywniejsze, a więc cięższe i o grubszym przekroju (ryc. 3: 2-4, 7-10) mogą pochodzić od beltów kusz, które dawały większą siłę wyrzutu niż łuk. W sześciu przypadkach zachowały się w tulejkach częściowo nadpalone brzechwy i belty (ryc. 3: 1-6), natomiast w fosie, w rejonie zwodzonego mostu znaleziono grot z ułamaną brzechwą o długości 56 cm. Stosując ustalenia Krzysztofa Wachowskiego (1982), większość grotów z tulejką z Widoradza należałoby łączyć bardziej z różnymi rodzajami łuku (myśliwski, bojowy, złożony) niż z kuszą.

Groty z trzpieniem, zaliczane do II grupy, są mniej liczne, ale na ogół charakteryzuje je nieco lepszy stan zachowania (ryc. 4: 1-17).



Ryc. 4. Widoradz, pow. Wieluń, stanowisko 1. Groty strzał do łuku i bełtów kusz z warstwy kulturowej na majdanie grodziska (wybór). Rys. B. Abramek

Fig. 4. Widoradz, Wieluń district, site 1. Arrowheads and cross-bow arrow butts from a cultural layer in the stronghold interior (a selection). Drawn by B. Abramek

Wszystkie mają romboidalny przekrój liścia o zróżnicowanym kształcie, którego długość wynosi od 5,5 do 6,8 cm, natomiast długość kolca nie przekracza 3,2 cm, a całkowita długość 9,8 cm. Waga grotów z trzpieniem rzadko przekracza 17 g. Wyjątkiem są cztery okazy o wadze 20,21 i 29,35 g. Egzemplarze najcięższe i masywniejsze, o grubym przekroju liścia mogą należeć do bełtów kusz (ryc. 4: 1-3, 5, 6). Osadzenie takich grotów w bełcie lub brzechwie było zabiegiem trudniejszym, co - być może - tłumaczy mniejszą ich popularność. Zastosowanie kuszy w walce o gród w Widoradzu poświadczają nie tylko groty bełtów, wprawdzie nieliczne, ale także jeszcze inny przedmiot znaleziony na majdanie, identyfikowany z hakiem do naciągania kuszy (ryc. 6: 7). Wykonano go z żelaznego pręta o kwadratowym przekroju, przy czym jeden koniec jest ukształtowany na wzór widelca, a drugi rozklepany i uformowany w tulejkowate ucho prostopadłe do osi haka.

Obie grupy grotów, z uwagi na niewielką zmienność kształtów, zapewne wynikających z umiejętności i pomysłowości kowala, nie są dobrymi wyznacznikami chronologicznymi, występują bowiem w znacznym przedziale czasowym. Bliskie analogie do opisanych egzemplarzy, pochodzące ze Zbrojewska (Gedl 2002, s. 76, 77) i Opoła (Wachowski 1982, s. 179) datowane są od połowy XII do przełomu XIV i XV wieku.

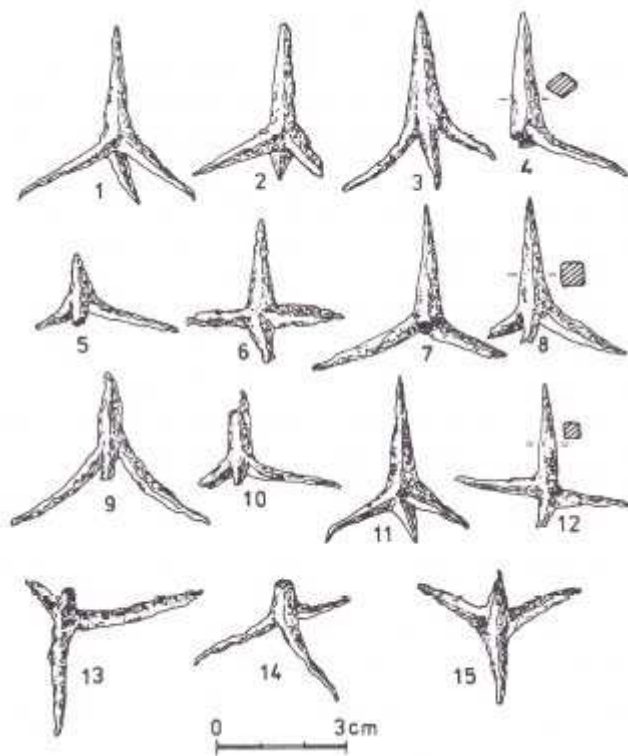
Znalezione na grodzisku w Widoradzu groty łączymy głównie z czasem zdobywania i spalania grodu, który ostrzeliwano od strony zachodniej i północno-zachodniej. Wskazuje na to rozmieszczenie prawie wszystkich grotów we wschodniej i południowo-wschodniej części majdanu i jednocześnie wzdłuż wału, ale największe ich skupisko odnotowano w pobliżu przejazdu bramnego od strony wewnętrznej. Tylko dziewięć grotów znaleziono w fosie,

w sąsiedztwie mostu zwodzonego. Brama grodowa i jej otoczenie stanowiły zatem główny, strategiczny punkt oporu i dlatego w tym rejonie stwierdzono nagromadzenie (od strony majdanu) kolejnej grupy militariów o charakterze obronnym.

3. Kolczatki-kotwiczki

Jest to druga pod względem liczebności grupa przedmiotów, składająca się z 15 identycznych okazów. Wszystkie wykonano z kawałków żelaznego pręta o długości około 6-7 cm, które rozcinano wzdłuż osi, do połowy, na trzy części, a następnie odginano je na boki. W ten sposób tworzą cztery ramiona, jedno zawsze skierowane ku górze, a w wyniku obkucia nadawano im ostre końcówki-kolce (ryc. 5). Kształt tych przedmiotów związany jest z ich funkcją, tj. raniem stóp piechurów lub końskich kopyt. Rozrzucane przez obrońców przeciwko atakującym, zapewne stanowiły dokuczliwą przeszkodę, opóźniającą i utrudniającą skuteczność ataku. Ponad połowa kolczatek ma ułamane lub uszkodzone ramiona, których maksymalnie zachowana długość nie przekracza 3 cm. Pod tym względem są one znacznie mniejsze od analogicznych przedmiotów z terenu Czech i Słowacji z doby przedhusyckiej i husyckiej, o długości ramienia 6-8 cm (Wagner 1956, cz. V, tabl. 35). Nie znamy odpowiedników dla widoradzkich kolczatek w materiałach z Polski. W katalogu do wystawy „Broń średniowieczna z ziem polskich” zamieszczono dwa okazy kolczatek z Widoradza (Nadolski, Głosek, Kajzer 1978, tabl. 33). Być może mamy w tym przypadku do czynienia z przeniesieniem na grunt Polski obcego pomysłu, łatwego do zrealizowania nawet przez przeciętnego lokalnego kowala. Znalezienie na grodzisku widoradzkim srebrnego obola biskupstwa bamberskiego, wybitego za panowania Henryka I Schmiedelfelda (1242-1252) oraz fragmentu moździerza koziorożca alpejskiego (gatunku wówczas w Polsce nieznanego), wskazuje na jakieś kontakty z zachodnią Europą.

Podobne do naszych okazy ze Słowacji datowane są na 1. połowę XIV wieku i taką chronologię przyjmujemy dla kolczatek z Widoradza. Użyto ich zapewne w końcowej fazie istnienia grodu.



Ryc. 5. Widoradz, pow. Wieluń, stanowisko 1. Kolczatki-kotwiczki z warstwy kulturowej na majdanie grodziska (rys. B. Abramek)

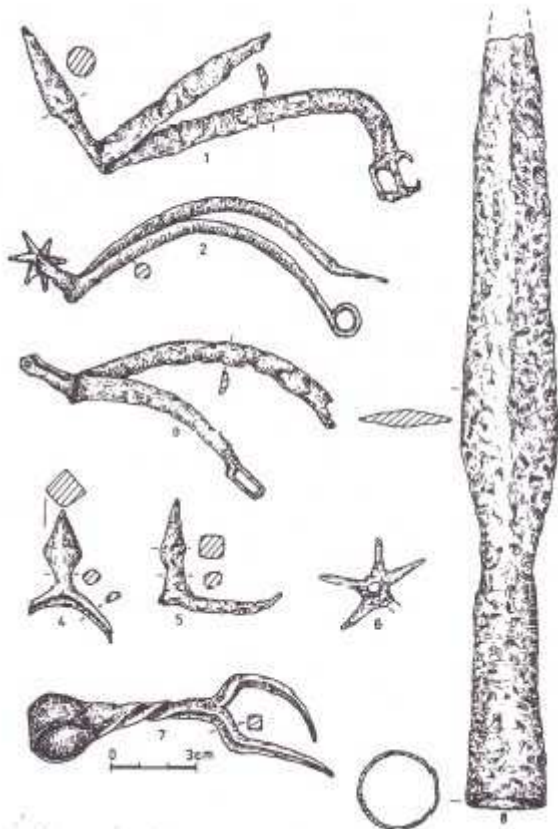
Fig. 5. Widoradz, Wieluń district, site 1. Little anchors from a cultural layer in the stronghold interior (drawn by B. Abramek)

4. Ostrogi

Ten element wyposażenia jeździeckiego reprezentuje dziewięć okazów znalezionych w przemieszanej warstwie kulturowej na majdanie, bez możliwości wydzielenia w jej obrębie poziomów stratygraficznych. Ostrogi, w przeciwieństwie do dwóch poprzednich grup militariów, uważa się za dobry wyznacznik chronologiczny z uwagi na ich „czułość” na zmiany mody. Egzemplarze z widoradzkiego grodziska zachowały się w różnym stanie, który umożliwia jednak przeprowadzenie w miarę poprawnej klasyfikacji typologicznej, a na podstawie bliskich analogii także określenie chronologii. Wyjątkiem jest pięciopromienna gwiazdka o rozpiętości około 4 cm, wyglądająca na mało udany produkt lokalnego kowala (ryc. 6: 6), wymagający odpowiednio długich widełek - minimum 2,5 cm - do osadzenia.

Omawiany zespół tworzą:

1. - ostroga (fragment) z krępy kolcem kształtu dwupiramidalnego, o romboidalnym przekroju, z kawałkiem jednostronnie wypukłego kabłąka; długość kolca 2,5 cm (ryc. 6: 4);
2. - ostroga (fragment) ze stożkowatym kolcem, o kwadratowym przekroju, osadzonym na rozszerzającej się ku kabłąkowi szyjce; długość kolca 2,5 cm; zachowany kawałek kabłąka jest zdeformowany (ryc. 6: 5);
3. - ostrogi (dwie identyczne) ze stożkowatymi kolcami, o długości 5 cm (mierzone razem z szyjką), z ramionami kabłąka w kształcie litery V, kolankowato wygiętymi; zachował się zaczep z prostokątnymi wycięciami (ryc. 6: 1), natomiast drugi identyczny znaleziono w pobliżu;
4. - kółko gwiazdziste z pięcioma promieniami, o rozpiętości około 4 cm, jeden z nich jest ułamany;
5. - ostroga z gwiazdką (fragment); zachował się kawałek kabłąka jednostronnie wypukłego i jedno ramię widełek o długości 1,5 cm;
6. - ostrogi (dwie) z pięcio- i sześciopromiennymi gwiazdkami, o łukowato wygiętych kabłąkach, o okrągłym przekroju, z ogniwkowymi zaczepami; kabłąk jednej z ostróg zachowany jest w połowie; długość widełek około 2 cm (ryc. 6: 2);
7. - ostroga bez gwiazdki (zniszczona), z jednostronnie wypukłym i łukowato wygiętym kabłąkiem i ogniwkowymi zaczepami (ryc. 6: 3); długość widełek 2 cm.



Ryc. 6. Widoradz, pow. Wieluń, stanowisko 1. 1-6 - ostrogi i ich fragmenty, 7 - hak do naciągu kuszy(?), 8 - grot włóczni (rys. B. Abramek)

Fig. 6. Widoradz, Wieluń district, site 1. 1-6 - spurs and their fragments, 7 - hook for a cross-bow stringing, 8 - spear arrowhead (drawn by B. Abramek)

Wczesnośredniowieczne ostrogi z bodźcem kolcowym, których systematykę opracowała pół wieku temu Zofia Hilczerówna (1956), w omawianym materiale reprezentowane są przez cztery okazy (ryc. 6: 1,4, 5). Odpowiadają one typowi II, odmianie 5, datowanej przez wymienioną autorkę od XIII (głównie 2. połowy) do początku XIV wieku. Niemal identyczne ostrogi z Kalisza-Zawodzia (Błoński 2000, s. 65, ryc. 5b) i Łęczycy datowane są podobnie (Nadolski, Głosek, Kajzer 1978, s. 46, nr 193). Fragment ostrogi z krępy dwupiramidalnym kolcem (ryc. 6: 4) wykazuje podobieństwo do również uszkodzonego okazu z Kalisza-Zawodzia, zaliczonego przez Mariusza Błońskiego (2000, s. 72, ryc. 5e) do odmiany 2 lub 3 i datowanego od połowy XI do połowy XIII wieku. Wobec braku kabłąka sam bodziec, z uwagi na kształt, może być zaklasyfikowany do odmian 4-5, tym bardziej że kształt dwupiramidalny uważa się za młodsze ogniwo rozwojowe kolców stożkowatych. Zatem i ten okaz z Widoradza datujemy zgodnie z sugestią Z. Hilczerówny, przyjętą dla odmian 4-5.

Pozostałe cztery ostrogi z Widoradza o bodźcu z kółkiem gwiazdzistym (w tym jedno bez kabłąka, należące do piątej ostrogi) zaliczono do typu III (Hilczerówna 1956, s. 62-69; Kołodziejski 1985, s. 165, 166). Łukowato wygięte kabłąki okazów, krótkie widełki oraz małe pięcio- i sześciopromienne gwiazdki wykazują podobieństwo do odmian A-B według Stanisława Kołodziejskiego lub odmiany 1 według Z. Hilczerówny. Z kolei asymetryczne i ogniwkowe zaczepy ostróg z Widoradza nawiązują do odmian C-D, podobnie jak duża pięciopromienna gwiazdka. Odmiany C-D datowane są na okres od 2. połowy XIII do 1. połowy XIV wieku (Kołodziejski 1985, s. 166), a podobne ostrogi z Kalisza-Zawodzia na ostatnie ćwierćwiecze XIII do połowy XIV wieku (Błoński 2000, s. 72, ryc. 9, 11). Na terenie Polski ostrogi z gwiazdzistym bodźcem pojawiają się na początku 2. połowy XIII wieku (Nowakowski 1976, s. 78), czyli w czasie, kiedy wznoszono gród w Widoradzu. Wobec tego ostrogi z bodźcem kolcowym i z gwiazdzistym kółkiem były używane równocześnie, do momentu zniszczenia obiektu. Otwarte pozostaje pytanie, czy i w jakim stopniu miały one związek ze statusem społecznym noszących je osób.

Warto dodać, że w materiałach z Widoradza mamy ponadto dwie podkowy zachowane w całości oraz fragmenty dwóch wędzideł dwuczłonowych, stanowiących uzupełnienie oporządzenia jeździeckiego. Fragmenty wędzideł, zważywszy zły stan zachowania, nie nadają się do analizy, natomiast podkowy odpowiadają formom występującym w XIII-XIV wieku i nic nie wnoszą do problematyki militariów z Widoradza.

5. Puginały

Krótką broń biała przeznaczona do zadawania pchnięć, zwana też bronią kolczą, reprezentowana jest w materiale z Widoradza przez sztylet i mizerykordię (ryc. 7:1,3).

Sztylet znaleziono w warstwie kulturowej na majdanie, niedaleko bramy wjazdowej. Największe ubytki ma obosieczna główńia o spłaszczonym i lekko romboidalnym przekroju, której zachowana długość wynosi 13,5 cm, a szerokość u nasady 2,5 cm. Esowaty jelec o długości 6,5 cm wykonano z dwóch kawałków złączonych płaskownikami. Złamany trzpień rękojeści o prostokątnym przekroju ma długość 10,5 cm, zakończony jest antenową główką wykonaną z paska płaskiej blachy o szerokości 1,6 cm, z zawiniętymi w uszka krawędziami (ryc. 7: 1). Zachowana długość całkowita sztyletu wynosi 24 cm.

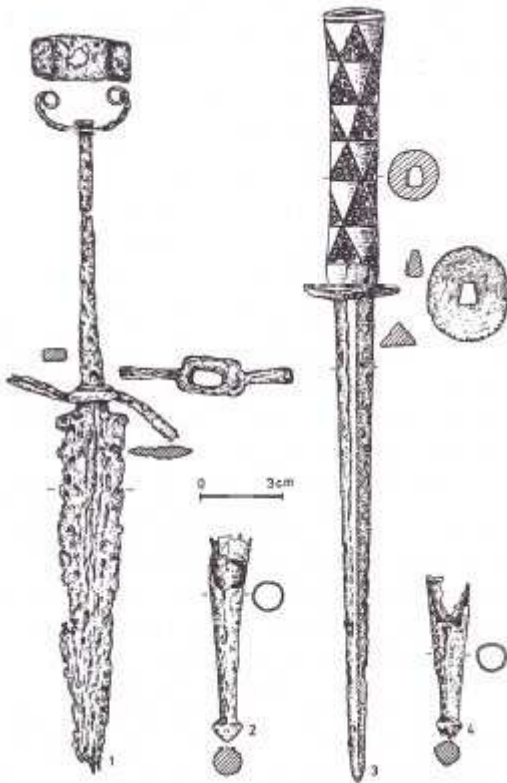
Okaz ten prezentowany był w literaturze dwukrotnie (Nadolski, Głosek, Kajzer 1978, tabl. 25; Lewandowski 1986, s. 110, tabl. III: 4). Ostatni z wymienionych autorów zaliczył sztylet do typu II, podobnie jak i zbliżony do niego okaz ze zbiorów Muzeum w Grudziądzu, datując je na XIII-XIV wiek. Uwzględniając datowanie innych przedmiotów z grodziska w Widoradzu, zawężamy ramy czasowe sztyletu do 2. połowy XIII i 1. połowy XIV wieku.

W przeciwieństwie do sztyletu, mizerykordia, której to nazwy używa się od XIV wieku w związku z głównym przeznaczeniem broni do zadania ciosu ostatecznego, czyli dobicia rannego przeciwnika - coup de grace (Nadolski 1974, s. 60), zachowała się w wyjątkowo dobrym stanie. Prawdopodobnie została zgubiona, wpadła do fosy między bierwiona palisady w sąsiedztwie bramy wjazdowej, co być może nastąpiło w trakcie walki o gród. Całkowita jej długość wynosi 28 cm, wąska główńia o trójkątnym przekroju zakończona ostrym sztychem ma 17,5 cm, a rękojeść z drewnianą oprawą 10 cm. Na obrzeżu tarczowatego i owalnego jelca widoczne są drobne, trójkątne nacięcia (ryc. 7: 3). Na trzpień rękojeści o trapezowatym przekroju, wykutej razem z głównią, nasadzono oprawę z drewna ze skuwką przy jelcu. Rękojeść jest bogato zdobiona sześcioma poziomymi pasami z trójkątami, które wypełniają drobne kółeczka. W czterech górnych rzędach jest po pięć trójkątów, natomiast w dwóch dolnych po cztery. Granice pasów, obrzeża trójkątów i kółeczka z punktami pośrodku wykonano z jasnego metalu i umieszczono w wąskich rowkach na powierzchni drewna. Na niektórych kółeczkach zachowały się ślady posrebrzania, co niewątpliwie podnosiło walory estetyczne, a zapewne i wartość tego przedmiotu. Oprawa rękojeści miała pierwotnie jakieś zabezpieczenie przed zsunieniem się, na co wskazuje otwór na powierzchni górnej płaszczyzny.

Mizerykordia z Widoradza nie ma analogii w zbiorach z Polski. Owalny kształt jelca wpisuje ten egzemplarz do tzw. puginałów tarczowych (Lewandowski 1990, s. 12), ogólnie datowanych na XIV-XV wiek. Istnieje pewne podobieństwo, jeśli chodzi o kształt rękojeści, między mizerykordią z Widoradza a puginałem z Pułtuska datowanym na 1. połowę XIV wieku (Lewandowski 1990, s. 126, ryc. 17). Podobne ramy czasowe przyjmujemy także dla omawianego okazu. Prosta forma rękojeści oraz zastosowany motyw zdobniczy, powszechnie występujący na różnych przedmiotach w okresie wczesnego średniowiecza, przemawia za rodzimym pochodzeniem mizerykordii, ale także i za wysokimi umiejętnościami wykonawcy.

Na majdanie grodziska znaleziono ponadto dwa inne żelazne przedmioty, które zapewne są zakończeniem (trzewikami)

pochewek pugińców (ryc. 7: 2, 4). Są to okrągłe, zwężające się ku dołowi rurki zakończone stożkowatymi guzkami, niestety zdekompletowane.



Ryc. 7. Widoradz, pow. Wieluń, stanowisko 1. 1, 3 - sztylet i miezykordia; 2, 4 - zakończenia pochew mieczy (rys. B. Abramek)

Fig. 7. Widoradz, Wieluń district, site 1. 1, 3 - dagger and misericord; 2, 4 - lower sword scabbards (drawn by B. Abramek)

6. Topory

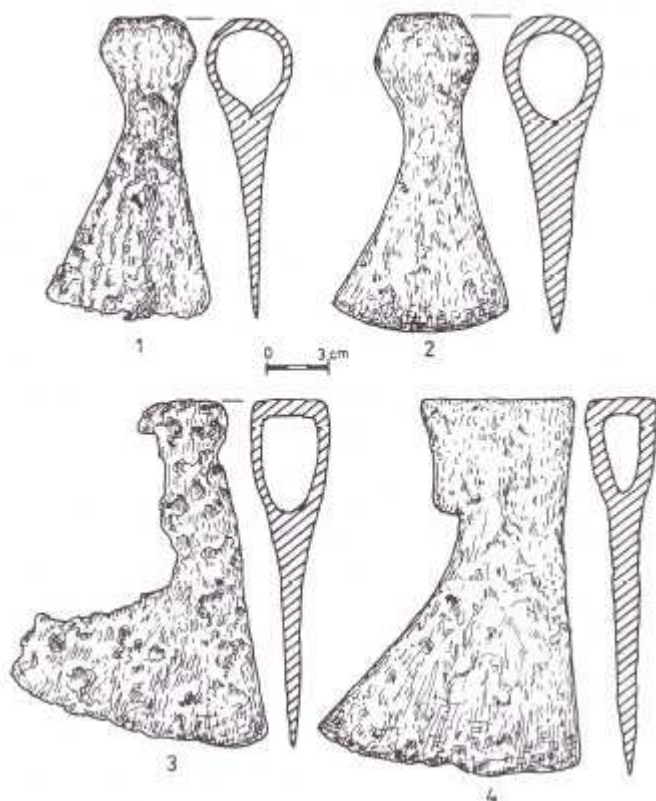
Zgodnie z opinią bronioznawców topór był wiodącym asortymentem w kategorii tzw. broni obuchowej, zwłaszcza w okresie wczesnego średniowiecza. Zapewne wynikało to z dużej uniwersalności tego wyrobu kowalskiego, który w walce stanowił groźną broń, a jednocześnie mógł być narzędziem pracy. Z powyższego względu systematyka tej broni, opracowana pół wieku temu przez Andrzeja Nadolskiego (1954, s. 36-50), nie odróżnia toporów bojowych od siekier, które w późnym średniowieczu stały się bardziej bronią plebejską (Głosek 2004, s. 238-241).

W materiale z grodziska mamy cztery topory, w tym jeden uszkodzony (ryc. 8: 3). Znalaziono je w wypełniku fosy, w pobliżu bramy grodowej. Dwa pierwsze małe toporki (ryc. 8: 1,2) mają niewielkie wąsy, spłaszczone obuchy i lekko asymetryczne ostrza o szerokości 8-8,2 cm, a długość żelźca wynosi odpowiednio 14,3 i 15 cm. Oba egzemplarze są kontynuacją starszych form, zaliczanych do typu IVd z okresu wczesnego średniowiecza według A. Nadolskiego. Podobny toporek znaleziony na terenie gródka rycerskiego w Plemiędach, datowany od schyłku XIII wieku do 1414 roku (Głosek 1996, s. 35), jest najbliższą typologiczną i chronologiczną analogią.

Kolejny egzemplarz z omawianej grupy, częściowo uszkodzony, jest podobny do typu Vd według A. Nadolskiego ze względu na brodę i wydzieloną osadę (ryc. 8: 3). Długość żelźca wynosi 16 cm, a zachowana długość ostrza 12,5 cm. Podobne okazy znaleziono na innym gródku rycerskim w Siedlątkowie z 2. połowy XIV wieku (Kamińska 1968, tabl. I: 9, XIII: 4).

Ostatni i zarazem najcięższy topór/siekiera o asymetrycznym ostrzu, długości 12,5 cm i wysokości żelźca 18 cm, ma bliskie analogie wśród toporów bojowych z gródka w Plemiędach, spalonego w 1414 roku.

Wszystkie topory z grodziska w Widoradzu są formami późnośredniowiecznymi, które naszym zdaniem ogólnie mieszczą się w 1. połowie XIV wieku. Chronologię tych, a także innych militariów, będzie można uściślić, jeżeli w przyszłości uda się określić czas zdobycia i spalenia grodu.



Ryc. 8. Widoradz, pow. Wieluń, stanowisko 1. Topory bojowe z wypełniska fosy (rys. B. Abramek)

Fig. 8. Widoradz, Wieluń district, site 1. Battle axes from the moat (drawn by B. Abramek)

7. Grot włóczni

Broń drzewcowa reprezentowana jest przez jeden żelazny grot włóczni o ułamanym końcu lancetowatego liścia (ryc. 6: 8), znaleziony w wypełniku fosy przed bramą wjazdową, w rejonie zwodzonego mostu. Mamy zatem do czynienia z identyczną sytuacją, jak w przypadku wielu innych militariów (grotły strzał i bełtów kuszy, mizerykordia i topory).

Okrągła w przekroju tulejka grotu o średnicy 2,7 cm łagodnie przechodzi w liść o soczewkowatym przekroju z lekkim przewężeniem pośrodku i z jednostronnie zaznaczoną ością. Długość całkowita grotu (bez ułamanego końca) wynosi 27 cm. Datowanie grotów włóczni, zwłaszcza okazów późnośredniowiecznych, pozbawionych kontekstu archeologicznego, nastęrcza wiele trudności ze względu na ich małą zmienność typologiczną. Omawiany okaz może być datowany jedynie w kontekście innych przedmiotów z grodziska, tzn. między 2. połową XIII a 1. połową XIV wieku.

8. Podsumowanie

Niektóre zagadnienia, jak geneza i funkcja tego grotu w ramach lokalnego osadnictwa związanego z kasztelanią rudzka, czy też łączenie jego zniszczenia z konkretnym wydarzeniem historycznym, wymagają dalszych badań uzupełniających, a także dodatkowych analiz specjalistycznych. Zatem grodzisko w Widoradzu, które istniało w 2. połowie XIII i 1. połowie XIV wieku, pozostaje wciąż obiektem o mało jasnej przeszłości.

9. Literatura

Abramek B.

1995 Grodzisko średniowieczne w Widoradzu pod Rudą koło Wielunia, st. 1. Wstępne podsumowanie wyników, Sieradzki Rocznik Muzealny, t. 10, s. 103-119.

Błoński M.

2000 Średniowieczne ostrogi z grodziska na Zawodziu w Kaliszu, Archeologia Polski, t. 45, z. 1-2, s. 53-91.

Chmielewska A., Marosik P.

1989 Wczesnośredniowieczne budownictwo obronne między Prosną i Pilicą, Warszawa-Łódź.

Gawarecki H. W.

- 1854 Wiadomości o Kościele Dużowiecznym we wsi parafialnej Ruda zwanej, pod miastem Wieluniem położonej, jak równie i o samej tej osadzie starożytnej, Pamiętnik Religijno-Moralny, t. 26, Warszawa, s. 1⁴.
- Gedl M.
2002 Pozostałości drewnianej budowli w średniowiecznym gródku w Zbrojewsku, *Archaeologia Historica Polona*, t. 12, s. 73-80.
- Głosek M.
1996 Późnośredniowieczna broń obuchowa w zbiorach polskich, Warszawa- Łódź.
2004 Średniowieczne uzbrojenie plebejskie w świetle odkryć archeologicznych, źródeł ikonograficznych i pisanych na ziemiach polskich, *Acta Universitatis Lodzianensis, Folia Archaeologica*, nr 24, s. 237-248.
- Hilczerówna Z.
1956 Ostrogi polskie z X-XIII wieku, Poznań.
- Kamińska J.
1953 Grody wczesnośredniowieczne ziem Polski środkowej na tle osadnictwa, Łódź.
1968 Siedlątków, obronna siedziba rycerska z XIV wieku, *Prace i Materiały Muzeum Archeologicznego i Etnograficznego w Łodzi, seria archeologiczna*, nr 15, s. 15-85.
- Kołodziejowski S.
1985 Les esperons a molette du territoire de la Petite Pologne au Moyen Age, [w:] *Memoires archeologiques*, red. A. Kokowski, Lublin, s. 161-179.
- Lewandowski M.
1986 Puginały średniowieczne z ziem polskich, *Mediaevalia Archaeologica, Acta Archaeologica Łodziensis*, nr 31, s. 101-122.
1990 Broń biała krótka, [w:] *Uzbrojenie w Polsce średniowiecznej 1350-1450*, red. A. Nadolski, Łódź, s. 124-131.
- Młynarska-Kaletynowa M.
1998 Kalisz wczesnośredniowieczny, [w:] *Kalisz wczesnośredniowieczny. Materiały z sesji*, Kalisz, 15 czerwca 1998, red. T. Baranowski, Kalisz, s. 16-17.
- Nadolski A.
1954 Studia nad uzbrojeniem polskim w X, XI i XII w., Łódź.
1974 Polska broń. Broń biała, Wrocław.
Nadolski A., Głosek M., Kajzer L.
1978 Broń średniowieczna z ziem polskich. Katalog, Łódź.
- Nowakowski A.
1976 W sprawie datowania ostróg z gwiazdzistym bodźcem, *Acta Universitatis Lodzianensis. Zeszyty Naukowe Uniwersytetu Łódzkiego, seria I*, z. 11, s. 75-82.
- Rosin R.
1961 Ziemia wieluńska w XII-XVI w. Studia z dziejów osadnictwa, Łódź.
1963 Słownik historyczno-geograficzny ziemi wieluńskiej w średniowieczu, Warszawa.
- Rumszewicz S.
1921 Grodzisko przedhistoryczne w Widoradzu, *Tygodnik Wieluński*, nr 2, s. 3.
- Szymczak J.
1980 Grody w Polsce środkowej i zachodniej w okresie rozbitcia dzielnicowego, *Acta Universitatis Lodzianensis. Zeszyty Naukowe Uniwersytetu Łódzkiego, Folia Historica, seria I*, nr 70, s. 56-62.
- Wachowski K.
1982 Średniowieczna broń na Śląsku w świetle znalezisk z Ostrówka w Opolu, *Archeologia Polski*, t. 27, s. 186-192.
- Wagner E.
1956 Kroje, zbrój a zbrane doby predhusitske a husitske, Praha.

10. Summary - Military accessories from the medieval stronghold in Widoradz at Ruda near Wieluń

A long-lasting archaeological excavations of the medieval stronghold in Widoradz at Ruda conducted in 1967-1995 resulted in discovery of numerous artifacts such as pottery, metal objects (mainly iron), leather fragments, wooden objects and wild animal bones. This material has been generally dated back to the second half of the 13th century and the first half of the 14th century. The stronghold was built at the beginning of the second half of the 13th century, however a date of its capture and destruction remains unknown and is to be specified in the future.

A military character of this site seems to be indisputable as indicated by an elaborated defensive system and a very rich military accessories assemblage comprising 167 arrowheads and cross-bow arrow butts, 15 of the so-called little anchors, for which the closest analogies come from Bohemia and Slovakia, 9 spurs with a spike and starlike ring, 4 axes as well as a dagger and a misericord. The most interesting discovery comprised a well preserved misericord with wooden and richly decorated hilt and fragments of silvered surface. The weapon was probably lost during the combat and popped to the moat. Some military accessories, in particular those found in the moat deposits near the entrance gate and the drawbridge, are to be linked with the stronghold assault resulting in its capture and destruction.

Except for a dagger and two little anchors, remaining military accessories from this site have not discussed in any length in the literature. This clearly interesting assemblage will certainly get larger as new excavations are planned in the future. They will focus on the moat deposits, which are certainly rich in well preserved metal and natural objects.